



Zur Beachtung:

Der vorliegende COVID-19 IgM-IgG Test ist ein Antikörpernachweis.

Er hat keinen direkten Zusammenhang mit den von der Behörde durchgeführten PCR Tests, die Viruspartikel nachweisen. Auch ist eine wechselseitige Bestätigung von Testergebnissen nicht möglich.

Antikörper (AK) entstehen im Verlauf einer Infektion und verbleiben auch nach dem Abklingen der Infektion in einem gewissen Ausmaß im Blut nachweisbar.

Eine Aussage zur klinischen Relevanz des Antikörpernachweises ist nach der gegenwärtigen Forschungslage (noch) nicht zulässig.

Keinesfalls befreit ein positiver Antikörpertest von irgendwelchen Maßnahmen, die von der Behörde im Zuge der Covid-19 Pandemiebekämpfung angeordnet werden!

Der Test ist im Prinzip zur Eigenanwendung geeignet, leichter geht es natürlich wenn du dir helfen lässt.

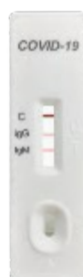
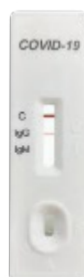
Ergebnis-Beispiele:

neg.

pos.

pos.

pos.



AL-DIAGNOSTIC GmbH

Friedlmühle 7, 3311 Zeillern - Amstetten, Austria

TEL: +43 (0) 74 72 / 234 23 - 0 FAX: - 4 EMAIL: office@al-diagnostic.com

BANKVERBINDUNG Raiffeisenbank Amstetten

IBAN AT59 3202 5000 0108 4714 BIC RLNWATWWAMS

ARA-Nr. 10366 EORI-Nr. ATEOS1000079045 UID-Nr. ATU 69719049

www.al-diagnostic.com

www.al-labor.at

Online-Shop: shop.al-labor.at

Anleitung zur Durchführung des Covid-19 AK Tests:

- 1.) Lege dir alle benötigten Komponenten zurecht).
 - Alkoholtupfer
 - Pipette
 - Lanzette „Accu-Chek“
 - Dilution Buffer (Tropffläschchen oder kleines Hüttchen beim Einzeltest)
 - Testkassette aus der Verpackung nehmen (sollte auf Raumtemperatur sein!)
- 2.) Wähle einen Finger, aus dem die die Blutprobe entnommen werden soll und massiere den Finger um die Blutentnahme zu erleichtern (gegebenenfalls den Finger erwärmen, das weitet die Kapillargefäße). Behandle die Fingerkuppe mit dem Alkoholtupfer und lasse den Alkohol dann aber vollständig austrocknen (mind. 1 min) da sonst das Ergebnis gestört werden könnte.
- 3.) Ziehe von der Lanzette den vorderen Schutz ab, setze die Lanzette seitlich an die Fingerkuppe und drücken sie oben, bis es piekst. Drücke und massiere die Fingerspitze bis sie einen „schönen Blutropfen gibt“.
- 4.) Nehme den Blutropfen mit der Pipette ab, indem du die Pipette hinten etwas drückst und etwa 7 bis 9mm aufsaugst. Das sind die nötigen 20µl. Überführe das Blut in die vorgesehene Position der Testkassette.
- 5.) Saug nun mit der Pipette den gesamten Dilution Buffer aus dem kleinen Gefäß und tropfe diesen auf die Blutprobe (oder 2-3 Tropfen aus der Tropfflasche).
- 6.) Warte 10-15min und lese dann das Ergebnis ab.
Die Lösungsmittelfront wandert sehr schnell durch das Anzeigefenster. Die C-Bande (Control) muss immer schnell und deutlich sein. Die IgG und IgM AK-Banden, falls überhaupt vorhanden, können unterschiedlich deutlich sein und erscheinen erst nach 5-10min. Nach 15 min auftretende Veränderungen dürfen nicht mehr berücksichtigt werden!

Ob ein angezeigter Antikörper vor einer Ansteckung durch das SARS-COV-2 Virus schützt, ist derzeit nicht geklärt!

Entsorge die Reste des Tests sorgfältig. Es handelt sich um Blut, das für andere Personen auch infektiös sein könnte.